

En tunnvalvskällare vid

Östanvik på Nämndö

Arkeologisk forskningsundersökning vid Östanviks gamla tomt,
RAÄ 27, Östanvik 1:67, Nämndö socken, Värmdö kommun,
Uppland

Rapport 2007:25

Kjell Andersson

En tunnvalvskällare vid

Östanvik på Nämndö

Arkeologisk forskningsundersökning vid Östanviks gamla tomt, RAÄ 27, Östanvik 1:67, Nämndö socken, Värmdö kommun, Uppland

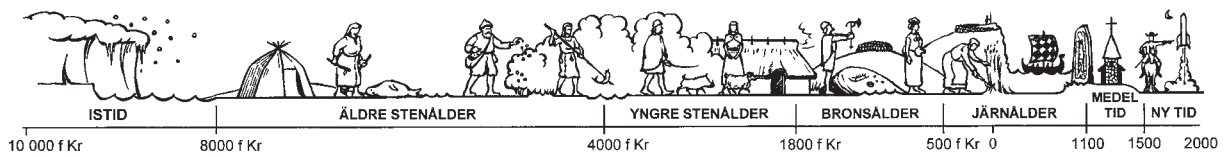
Rapport 2007:25

Kjell Andersson

Rapporten finns i PDF-format på adressen
www.lansmuseum.a.se



Tel 08-586 194 02 Fax 08-32 32 72
Sickla Industriväg 5B
131 34 Nacka
Hemsida: stockholms.lans.museum/



Tidaxel: Mats Vänehem

© Stockholms läns museum
 Produktion: Stockholms läns museum
 Redaktionell bearbetning: Göran Werthwein
 Produktion av planer: Åsa Berger och Göran Werthwein
 Allmänt kartmaterial: Lantmäteriverket. Medgivande 97.0133
 Stockholm 2007

Innehåll

Sammanfattning	6
Bakgrund	8
Kulturmiljö	8
Historiskt kartmaterial	9
Tunnvalvskällaren	11
Målsättning	11
Metod och genomförande	12
Resultat	12
Provrutor och fynd	12
Inventering	13
Diskussion	14
Referenser	16
Administrativa uppgifter	17

Figurer

Figur 1. Undersökningsområdets läge markerat på Terrängkartan, skala 1:100 000.....	6
Figur 2. Utdrag ur ekonomiska kartan, skala 1:10 000	7
Figur 3. Sven Månssons karta över Östanvik 1638.....	9
Figur 4. Källaren från NV. Foto: Åsa Berger	10
Figur 5. Källarens interiör. Foto: Åsa Berger.....	10
Figur 6. Kartering av husgrunder. Foto: Kjell Andersson.....	13

Bilagor

Bilaga 1. Mätplaner, skala 1:2000 och 1:200	18
Bilaga 2. Ruttabell.....	20
Bilaga 3. Fyndtabell	21
Bilaga 4. Beskrivning av bebyggelse lämningar	22

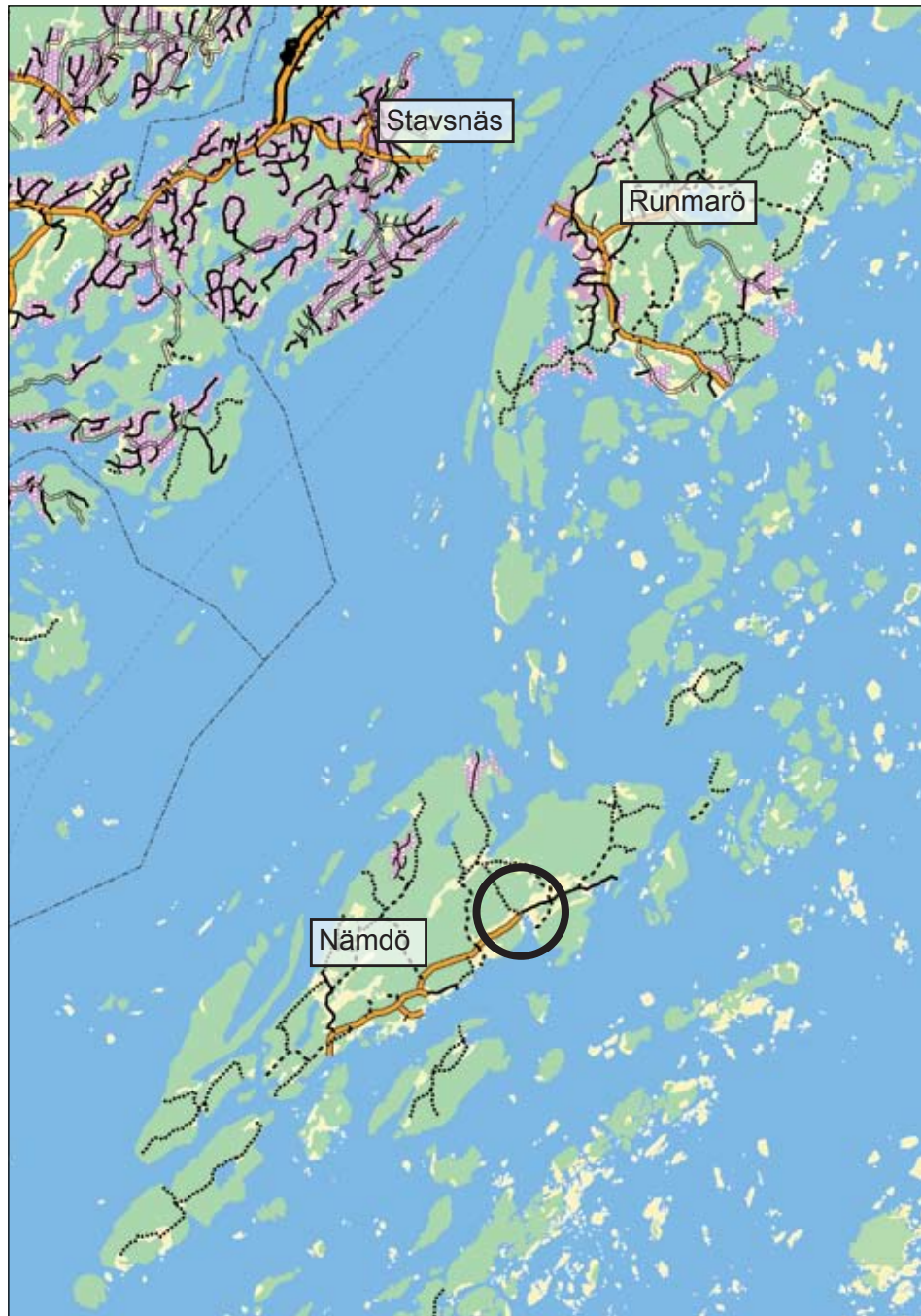


Fig 1. Terrängkartan med området markerat, skala 1:100 000.

Sammanfattning

På uppdrag av Skärgårdsstiftelsen har Stockholms läns museum utfört en arkeologisk forskningsundersökning av en tunnvalvskällare vid Östanviks gamla tomt på Nämndö i Stockholms skärgård. Undersökningens syfte var dels att försöka fastställa källarens ålder och ursprungliga funktion, dels att sätta in källaren i ett bebyggelsehistoriskt sammanhang. Undersökningen, som har inkluderat provgrävning, specialinventering och kartering, utfördes under några regntunga dagar i oktober 2006.

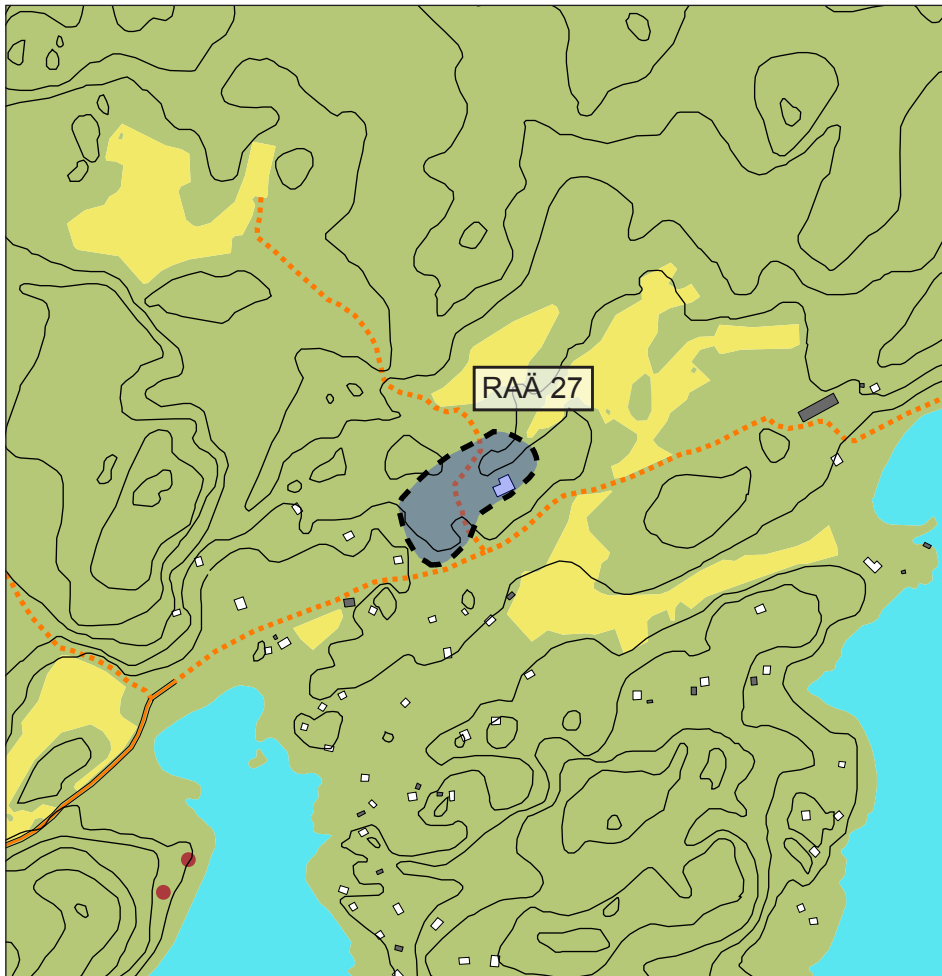


Fig 2. Ekonomiska kartan med läget för Östanviks gamla tomt (RAÄ 27) markerad, skala 1:10 000.

Östanvik är känt i skriftliga källor sedan 1540-talet och var vid mitten av detta århundrade en sätesgård. Gården brukades därefter en tid av kronobönder innan riksrådet och amiralen Eric Ryning köpte gården av kronan i slutet av 1630-talet. Östanvik fick säterifrihet senast på 1660-talet och från åtminstone slutet av 1600-talet och fram till 1862 låg hela Nämdö och stora delar av Nämdö socken under Östanvik.

Undersökningen visade att källaren ursprungligen har haft överbyggnad vilken hade förstörts vid en brand. Fyndmaterialet var sparsamt, men antyder att det kan ha rört sig om en ståndsmässig byggnad som var i bruk under 1600-talets senare del och en bit in på 1700-talet. Källaren kan därför ha utgjort grunden till en, i skriftliga dokument omnämnd, ny sätesbyggnad som ska ha uppförts 1691 då Östanviks säterifrihet hotades. Byggnaden fick dock inte stå länge förrän den brändes ned i samband med att ryssarna härjade den svenska östkusten sommaren 1719.

Bakgrund

Sommaren och hösten 2005 lät Skärgårdsstiftelsen restaurera en gråstenskällare med tunnvalv i anslutning till Östanviks gamla tomt på Nämö i Stockholms skärgård. I samband med restaureringen väcktes frågor kring källarens datering och ursprungliga funktion. På begäran av Skärgårdsstiftelsen upprättade därför Stockholms läns museum en projektplan för en mindre forskningsundersökning för att försöka klargöra dessa frågor.

Undersökningen utfördes den 23 – 25 oktober 2006. Uppdragsgivare var Skärgårdsstiftelsen vilken erhöll bidrag till undersökningen från länsstyrelsen i Stockholms län.

Kulturmiljö

Östanvik är beläget på Nämö i Stockholms mellersta skärgård. Ön är ca 10 km² stor och kännetecknas dels av en starkt kuperad skogsterräng i norr och väster, dels av ett småbrutet odlingslandskap i söder och öster. Öns högsta punkt, Nämö böte, ligger i nordost och når 42 meter över havet. Dagens bebyggelse är till stor del strandnära och främst koncentrerad till Nämös sydöstkust.

Nämö [Neffø] omnämns för första gången i en dansk seglingsbeskrivning från 1240-talet¹, men det är först utifrån bevarade landskapshandlingar från 1540-talet som en bild av Nämös bebyggelse framträder. Vid denna tid fanns det en by med fyra gårdar (Västerby) samt fyra ensamgårdar (Långvik, Rörstrand, Västanvik och Östanvik) på ön². Endast vid Östanvik, som då var en frälsegård, bedrevs något egentligt storjordbruk. De övriga gårdarna var små och brukades av fiskebönder³.

Östanvik innehades under perioden 1539 – 1557 av kaplanen Knut Larsson, som till att börja med hade gården fritt, dvs. han var befriad från skatt, men han kom senare att förlora detta privilegium. Efter Knut brukades gården av kronbönder från åtminstone 1572 fram till 1616 då gården förlänades till Nils Engelsman som var kapten i den kungliga flottan⁴. År 1638 köptes Östanvik från kronan av riksrådet och amiralen Eric Ryning vars änka Maria Elisabet Kurtzd senare lät bebygga gården till säteri⁵. Östanvik fick säterifrihet senast på 1660-talet och från åtminstone slutet av 1600-talet och fram till 1862 låg hela Nämö och stora delar av Nämö socken under Östanvik⁶.

Under skärgårdskriget 1719, då ryssarna härjade längs den svenska ostkusten, brändes Östanvik och dess underlydande gårdar samt all skog på ön ned. I samband med säteriets återuppbyggnad flyttades gårdsläget västerut till dess nuvarande plats närmare vattnet. Säteriet upphörde 1862 då Östanvik vid ett arvskifte delades upp i fyra mindre gårdar⁷.

1 Nordström & Sjöberg 1982:171

2 Jansson 1934:139f

3 Hedenstierna 1990:90f

4 Jansson 1934:140, 143f, Rahmqvist & Janzon 2002:343f

5 Almquist 1931:938

6 Källman 1987:184

7 Jansson 1934:169

De idag synliga lämningarna inom Östanviks gamla tomt utgörs enligt Fornminnesregistret⁸ av sex husgrunder, varav flera har bedömts vara från 1600-talet. Fornlämningsområdet är ca 210 x 80 meter stort och den nu aktuella källaren är belägen i anslutning till dess nordöstra del (figur 2). Inom fornlämningsområdet ligger också den s.k. "Tyska kolonin" som anlades på 1930-talet på mark som avstyckats från Östanvik. På fastigheten, som tillhör Tyska församlingen i Stockholm, finns idag en större träbyggnad i två plan samt två små uthus.

Historiskt kartmaterial

Östanvik har karterats vid två tillfällen, dels av lantmätaren Sven Månsson 1638 (figur 3), dels i samband med skiftet 1862-63⁹. Månssons karta är särskilt intressant då den utritade bebyggelsen antyder att Östanvik, trots att gården då endast taxerades som ett halvt kronoskärhemman¹⁰, var en gård utöver de vanliga inom Stockholms län vid samma tid.

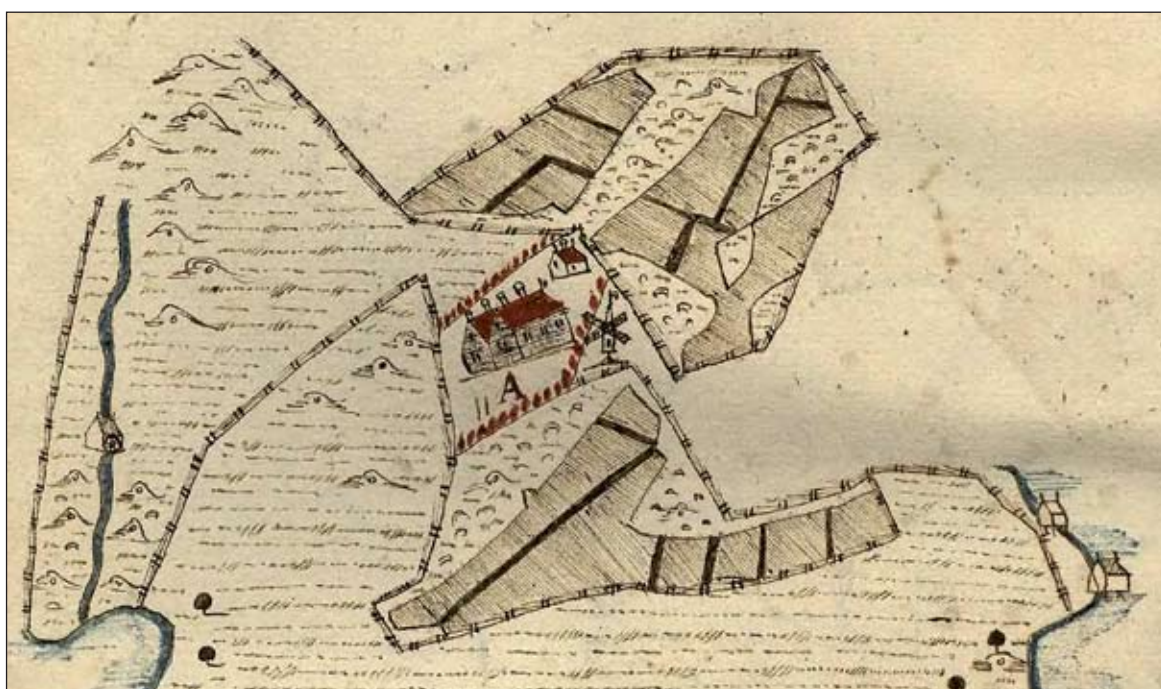


Fig 3. Detalj av Sven Månssons karta över Östanvik 1638 (LMS A72-13:C6:58).

På sina kartor ritade Sven Månsson vanligen ut en hussymbol för varje enskild gård i byarna liksom för ensamgårdarna. Hussymbolerna, som representerade manbyggnaden, ritades oftast som en enkel stuga med eller utan skorsten, men ibland, som på kartan över Östanvik, är hussymbolerna mer avancerade och har flera skorstenar, dubbla huskroppar och/eller tornformade överbyggnader. Möjligen speglar de olika symbolerna, som kan förekomma sida vid sida inom samma by, en faktisk olikhet hos den dåtida bebyggelsen i form av byggnadstradition, byggnadsteknik och/eller bebyggelsens skick och/eller storlek. Att det kan röra sig om olikheter i byggnadstradition antyds t.ex. av att hussymboler utan skorsten i Stockholms län endast förekommer på kartor från länets södra delar med en tyngdpunkt i Sorunda socken. Efter en översiktlig

8 Nämndö socken, RAÄ 27

9 LMS A72-13:C6:58 resp. A72-13:1

10 Almquist 1931:938

genomgång av de knappt 600 av Månssons kartor som i mars 2007 fanns tillgängliga via Lantmäteriverkets webbplats¹¹, tycks olikheterna i vilket fall inte vara avhängig karteringsåret, gårdarnas inbördes storlek eller deras jordnatur. De enkla stugorna med eller utan skorsten, vilka utgör de två ojämförligt största grupperna, symboliserar såväl skatte-, krono- och frälsehemman som torp, prästgårdar, kyrkohemman, arv och eget, och hospitalshemman. Hussymboler med dubbla huskroppar och flera skorstenar utgjordes lika ofta av skattehemman som av frälsehemman och prästgårdar. De än mer pråliga hussymbolerna med tornliknande påbyggnader, totalt på ett 10-tal kartor, hörde dock uteslutande till de högre stånden och var huvudsakligen prästgårdar.



Fig 4. Här syns källarens ingång från NV. Foto Åsa Berger. SSLM bild Lp20070087.



Fig 5. Källarens insida. I bildens nedre del syns en del av den provruta som togs upp i källaren. Foto Åsa Berger. SSLM bild Lp20070088.

Endast på ett fåtal kartor¹² förekommer enheter som liksom Östanvik har fler än en byggnad (manbyggnaden) markerad på tomt. Dessa utgörs av sätesgårdarna Elvesta i Botkyrka socken och Balingsta i Huddinge samt Prästgården i Frötuna. Varför Månsson har valt att rita ut dessa byggnader är oklart. Kanske har byggnaderna haft en särskild funktion eller varit byggnadstekniskt avvikande gentemot den ordinarie ekonomibebyggelsen på samtidens gårdar. I Balingsta kan de två extra byggnaderna möjligen tolkas som flyglar till manbyggnaden. Kan det i Östanviks fall vara (en överbyggnad till) tunnvalvskällaren som har markerats?

Utöver mangårdsbyggnaden ritade Månsson ofta också ut kvarnar, sågar, sjöbodas/båthus och ängslador på kartorna. Det man kan konstatera är att väderkvarnar, till skillnad från vattendrivna kvarnar, tycks ha varit mycket ovanliga under första hälften av 1600-talet inom det område som idag utgör Stockholms län (osagt hur situationen såg ut i städerna). Utöver kartan över Östanvik finns väderkvarnar endast markerade på ytterligare två av Månssons kartor från länet¹³, den ena från Gemlinge i Rimbo socken och den andra från

11 <http://www.lantmateriet.se/>

12 LMS A9-5:C7:19, A30-35:A8:189, A41-2:C7:119-120

13 LMS A78-9:A3:14, A125-72:C6:176

Yxlö i Ösmo. Vid denna tid förekom väderkvarnar främst inom de centrala delarna av Uppland och på södra Öland¹⁴.

Tunnvalvskällaren

Källaren är anlagd i en naturlig klyfta i berg som sannolikt har vidgats något för att kunna rymma källaren (figur 4). Källaren är invändigt ca 5,8 x 3,8 meter stor (NNV – SSÖ) och består av tunnvalv med raka gavlar och med ingången mot norr. Valvet och gavelväggarna är murade av upp till meterstora block och stenar, med skolstenar av tegel och brett utstrukna och slammade fogar (figur 5). Valvhöjden når 2,1 meter över ett golv av cement och väggtrjockleken i framväggen uppgår till ca 0,8 – 0,9 meter. I cementgolvet mitt för källarens bakre vägg finns ett kvadratisk ca 0,1 x 0,1 meter stort hål ur vilket trärester sticker upp. Tre likadana hål på rad finns närmast mitt i källaren varav två intill källarens väggar och en centralt i golvet. Hålen indikerar att det åtminstone under senare tid har funnits någon form av träkonstruktion i källaren. Strax innanför ingången fanns före undersökningen även ett cirkelformat hål i cementen, ca 0,25 meter i diameter, vilket tolkades som en golvbrunn.

Det äldsta belägget för källaren återfinns på skifteskartan från 1862-63. Källaren renoverades 2005 då ingången delvis murades om och källaren försågs med ett nytt tak av tegel på en stomme av trä. I samband med renoveringen gjordes på privat initiativ en dendrodatering av en stock från resterna av ett äldre tak vilket visade att detta kunde ha lagts tidigast under vintern 1916/17¹⁵. Källaren har alltså renoverats tidigare och möjligen var det också då som källaren försågs med ett golv av cement.

Målsättning

Undersökningens målsättning var i första hand att klargöra källarens datering och funktion. Undersökningen avsåg vidare att besvara frågan om huruvida källaren ursprungligen hade varit överbyggd eller inte. En planerad byggnadsarkeologisk dokumentation av källaren kunde av olika skäl inte genomföras.

Cementgolvet i källaren gjorde att det på förhand var svårt att bedöma eventuella underliggande lagers arkeologiska potential. Undersökningen fick därför formen av en provundersökning där syftet också var att klargöra förutsättningarna inför eventuella vidare arkeologiska insatser. För att kunna avgöra om källaren hade haft en överbyggnad förutsattes att mindre ytor undersöktes även utanför källaren. Undersökningen av de kringliggande ytorna skulle, trots vissa källkritiska problem, också kunna bidra till klargörandet av källarens kronologiska ställning ifall daterande material inte påträffas inne i denna.

Slutligen avsågs området kring källaren att specialinventeras och karteras. Resultatet skulle ligga till grund för en enklare analys av Östanviks bebyggelsehistoriska utveckling och dess relation till källaren.

14 Nilsson 2007:16

15 <http://www.cybis.se/forfun/namdo/kallaren2/index.htm>

Metod och genomförande

Provrutor togs upp både inom och utanför källarens murar. Markytans torvlager avlägsnades med hjälp av spade medan övrigt innehåll grävdes lagervis med skärslav. Vid undersökningen låg fokus främst på att tillvarata fynd som kunde bidra till kunskap om källarens datering och funktion. För att minimera kostnaderna för fyndhantering och konservering togs dock ben och enklare järnföremål, såsom spik, liksom uppenbart recenta föremål inte tillvara eller kastades efter genomförd analys. Markytan återställdes efter avslutad undersökning. En planritning över källaren upprättades i skala 1:50.

Området kring källaren specialinventerades och samtliga påträffade bebyggelse lämningar inklusive källaren har karterats med totalstation. En enklare analys, där de påträffade lämningarna har försökts sättas in i ett kronologiskt sammanhang, har utförts utifrån historiskt kartmaterial och skriftliga källor.

Resultat

Provrutor och fynd

Vid undersökningen grävdes totalt sex provrutor. Grävningarna i källaren och utanför dess ingång var dock tvungna att avbrytas då rutorna snabbt vattenfylldes pga. källarens läge i en bergsskreda i kombination med det närmast ihållande regnandet före och under undersökningsperioden. Förhoppningarna om att kunna datera och om möjligt funktionsbestämma källaren fick därför sättas till provrutorna runt om källaren.

Den första provrutan (G5002) togs upp strax innanför källarens ingång efter det att cementgolvet i anslutning till golvbrunnen hade brutits upp med spett. Under cementgolvet vidtog en fyllning av grus och tegelkross vilken var minst 0,15 meter tjock. Djupare kunde inte grävas då rutan snabbt vattenfylldes efter det att djup på ca 0,1 meter hade nåtts. I grusfyllningen låg också ett tegelrör i nord-sydlig riktning vilket visar att källaren vid någon tidpunkt har grävts ut och dränerats. Dräneringen kan möjligen sättas i samband med den renovering av källaren som tycks ha utförts omkring 1917 (se ovan). Utöver tegel påträffades inga fynd.

Den andra provrutan (G5003) togs upp strax utanför källarens ingång. I rutans övre del bestod fyllningen av ett upp till 0,05 meter tjockt lager mylla vilken innehöll fragment av taktegel och småsten. Under detta lager vidtog ett kompakt 0,05 meter tjockt jordlager med rikligt med tegelfragment, puts/murbruk och avslag från stembearbetning. I lagret påträffades ett fajansfragment, ett obränt djurben och två trådtragna spikar. Lagret tolkas som ett trampat avfallslager och har troligen tillkommit vid källarens renovering 2005. Under detta vidtog ett fyllnadslager av jord och större stenar, tegelfragment och puts/murbruk vilket var minst 0,4 meter tjockt. Lagret kunde inte grävas i botten då rutan därefter snabbt vattenfylldes. I lagret påträffades enstaka fragment av yngre rödgods (BIIy), buteljglas, kritpipor, smidda spikar och obrända djurben. Lagret kan troligen sättas i samband med det dräneringsarbete som utförts i källaren.

Övriga provrutor togs upp på högre liggande mark utanför källarens murar. En av dessa (G524) togs upp intill källarens sydöstra hörn, Vid avtorvningen framkom större

tätt lagda stenar närmast källaren och vid kontroll visade sig det att ytterligare stenar stack upp ur torven längs källarens östra sida. Stenarna torvades av på ett par ställen och de visade sig bilda en sammanhängande syllstensrad. Syllstenar visade sig finnas även längs källarens södra gavel, medan det inte kunde avgöras om sådana också förekom längs källarens västra sida då marken där täcktes av dumpmassor och bråte. Syllstenarna visar att källaren har varit överbyggd. Fyllningen i provrutan G524 var kraftigt sotfärgad och innehöll kol vilket tyder på att överbyggnaden har förstörts vid en brand. I provrutan påträffades också tre smidda spikar som var rödglödgade och därför helt okorroderade. I övrigt framkom endast några bitar av ostronskal och en skärva rödgods (BIIy).

Ytterligare tre provrutor togs upp strax sydöst, söder och sydväst om källaren. I den sydvästra rutan (G595) påträffades endast ett sentida vinkeljärn. I de två övriga rutorna (G509 och G520) framkom rödgodsfragment (BIIy) och grönt fönsterglas och i den södra av rutorna (G509) även fragment av ett dryckeskärl av glas, ett skaftfragment från en kritpipa, en flinta och djurben. Fragmenten av dryckesbägaren utgjordes av delar av botten och foten till en remmare av grönt glas.

Fyndmaterialet är litet och svårdaterat. Remmaren kan möjligen dateras till 1680-tal. Kritpipsfragmenten som har relativt stor rökgångsdiameter och, i åtminstone ett fall, grova skaft antyder också en datering till senare delen av 1600-talet eller senare, medan de enstaka rödgodsfragmenten från fat och/eller skålar endast grovt kan dateras till 1600-1700-tal.

Sammantaget visar fyndmaterialet på aktiviteter i anslutning till tunnvalvskällaren fr.o.m. 1600-talets senare del och en bit in i 1700-talet. Även fyndet av ostronskal passar in i detta tidsspänn. Ostron nådde på okända vägar det svenska hovet i början av 1600-talet för att senare under seklet importeras i såväl färskt som insaltat skick. I och med det franska kökets införande under 1700-talet fick de en mer utbredd användning i främst borgerliga kretsar¹⁶.

Här är det också på sin plats att nämna två fynd av byggnadsdetaljer som gjordes i samband med att källaren renoverades 2005. Fynden består dels av en konsol av huggen sandsten, dels av ett fragment av en halvkolonn av italiensk marmor. Dessa fynd kvarliggare i källaren.

Inventering

Vid inventeringen påträffades totalt elva bebyggelse lämningar (bilaga 4) varav knappt hälften var belägna inom det registrerade fornlämningsområdet. Resterande lämningar påträffades istället norr



Fig 6. Kartering av husgrunder. Foto Kjell Andersson. SSLM bild Lp20070093.

16 Nationalencyklopedin 1994, band 14, uppslagsord *Ostron*

om detta. Lämningarna, som med ett par undantag är belägna på berg, utgörs av fyra husgrunder (A799, 875, 1020, 1051), en källargrund (A1044), tre spisrösen (A887, 904, 1056), ett fundament till en väderkvarn (?) (A915) samt två terrasser (A791, 807), båda får dock betraktas som osäkra. Husgrunderna är relativt små och saknar spisrösen vilket tyder på att de utgör lämningar efter uthus och ekonomibebyggelse (figur 6).

Några av de påträffade bebyggelse lämningarna har med större eller mindre säkerhet kunnat identifieras utifrån det historiska kartmaterialet från Östanvik. De intressantaste lämningarna påträffades ca 130 VNV om tunnvalvskällaren och utgörs av två större spisrösen (A887 och A904) vilka med all sannolikhet utvisar läget för Östanviks ursprungliga gårdstomt. Strax öster om spisrösen är även det förmodade kvarnfundamentet beläget på en liten bergknalle. Lämningarnas inbördes förhållande stämmer väl med den bild av 1630-talets Östanvik som Sven Månssons karta låter oss ana. I anslutning till dessa lämningar finns även en liten grund efter ett uthus (A887) och en kallmurad jordkällare (A1044) vilka utifrån kontexten kan antas vara samtida med bostadsbebyggelsen.

En annan av husgrunderna (A1051) har kunnat identifieras som en ekonomibyggnad på skifteskartan från 1862-63, och har därför sannolikt tillkommit i samband med Östanviks återuppbyggnad under 1700-talet eller någon tid därefter.

Grunderna efter två mindre ekonomibyggnader (A799 och A1020) och den byggnad till vilket spisröset A1056 har hört, har inte kunnat identifieras utifrån kartmaterialet, men troligen kan även dessa lämningar tillskrivas tiden före 1719. Spisrösets perifera läge i förhållande till bostadsbebyggelsen kan tyda på att byggnaden varit avsedd för någon typ av brandfarlig verksamhet.

Diskussion

Undersökningen har inte kunnat ge något säkert besked angående tunnvalvskällarens ålder och funktion. Fyndmaterialet är magert men pekar på aktiviteter på platsen under främst 1600-talets senare del och 1700-tal. Källkritiskt måste dock fynden från provrutorna vid sidan av tunnvalvskällaren betraktas som lösfynd som endast har ett rumsligt samband med källaren och de kan därför inte med säkerhet anses vara daterande för denna.

Omständigheterna talar dock för att källaren har haft en överbyggnad och att denna kan ha utgjorts av en ståndsmässig byggnad. Detta visas av syllstensrader längs källarens sidor och fynd av fönsterglas och byggnadsdetaljer av sandsten och marmor. Undersökningen visade vidare att överbyggnaden har eldhärjats. Utifrån skriftliga källor vet vi att Östanvik brändes ned i samband med rysshärjningarna sommaren 1719 och att gården därefter återuppbyggdes på sin nuvarande plats närmare sjön. Byggnaden bör därför ha uppförts före detta år.

I samband med undersökningen anser vi oss också ha funnit Östanviks primära bebyggelse läge ca 130 meter VNV om källaren. Lämningarna på platsen överensstämmer väl med den bild av 1630-talets Östanvik som Sven Månssons karta låter oss ana. Om

tolkningen är riktig är källarbyggnaden troligen yngre än 1638. Möjligheten finns förstås att byggnaden är betydligt äldre och att den redan var förstörd då Månsson besökte Östanvik, men vid undersökningen framkom inga fynd som tyder på detta.

Fyndmaterialet från källaren och de omgivande provrutorna antyder alltså att en ståndsmässig byggnad har funnits på platsen, vilket i sig redan det välmurade tunnvalvet visar. Dateringen av fyndmaterialet på platsen antyder vidare att byggnaden var i bruk under 1600-talets senare del och, av brandspåren att döma, fram till 1719.

Gåtans lösning står möjligen att finna i bevarade protokoll rörande Östanvik. Vid mitten av 1680-talet hade Östanvik vid en granskning befunnits vara allt för förfallet för att kunna passera som en sätesgård och säterifriheten hotades¹⁷. År 1691 planerades därför en ny (sättes-) byggnad att uppföras på gården¹⁸. Att denna verkligen byggdes visas av den skaderapport över Östanviks säteri som inlämnades till myndigheterna efter rysshärjningarna 1719 och som anger att "så Man- som Ladugården som alt dess tillbehör och Nybyggnad [brändes ned]"¹⁹.

Kan då tunnvalvskällaren utgöra lämningarna efter denna nybyggnad? De exklusiva byggnadsdetaljerna och fyndmaterialets datering talar för att det kan vara så, men hypotesen grundas på ett cirkelresonemang. För att med säkerhet kunna besvara frågan skulle mer omfattande undersökningar behöva göras, dels av källaren och dess omgivning, dels av bostadsbebyggelsen VNV om källaren.

17 Almquist 1931:939

18 Jansson 1934:148

19 Jansson 1934:152

Referenser

Almquist, J. A. 1931. *Frälsegodsens i Sverige under storhetstiden*. Första delen. Stockholms och Uppsala län. Band 2. Stockholm.

Hedenstierna, B. 1990. *Skärgårdsöar och fiskekobbar*. Natur, bygd och näringsliv i Stockholms skärgård. Del 2. Södra skärgården genom tiderna. Stockholm.

Jansson, A. E. 1934. *Skärgårdsliv i forna tider*. Del 1. Fiskeskären, Runmarö, Nämndö. Stockholm.

Källman, R. 1987. *Skärgårdsbygd. Kulturhistoriska miljöer i Värmdö kommun*. Stiftelsen Stockholms läns museum & Värmdö kommun. Stockholm.

Nilsson, P. 2007. *Humle och kvarnar på de äldre geometriska kartorna (1630-1655) – ett källkritiskt perspektiv*. Seminarium den 16 maj 2007, vid Avdelningen för Agrarhistoria, SLU, Ultuna. (Opubl.) http://kurs.slu.se/kurser/OA0199/20080.0607/Seminarium16maj07_PiaN.pdf

Nationalencyklopedin 1994, band 14, uppslagsord Ostron

Nordström, A. & Sjöberg, G. A. 1982. *Vägvisare till skärgården i Stockholms län*. Länsstyrelsen i Stockholms län och Stockholms läns landsting. Stockholm.

Rahmqvist, S. & Janzon, K. 2002. *Det medeltida Sverige*. 2 Södermanland. 1 Tören. Svartlösa, Sotholm. Riksantikvarieämbetet. Stockholm.

Arkiv

Lantmäteristyrelsens kartarkiv, LMS

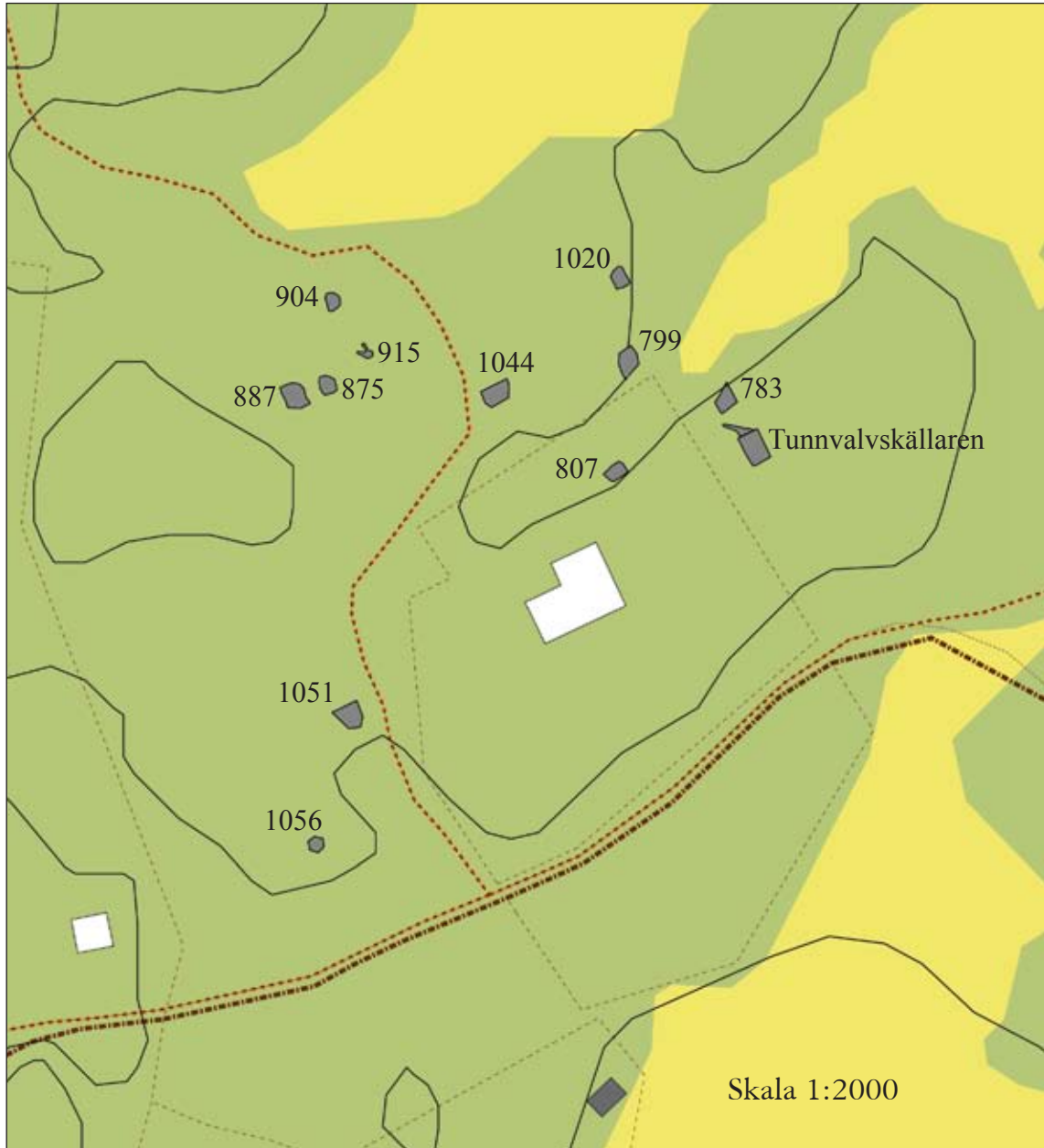
Akt A72-13:C6:58, Östanvik, Geometrisk delination 1638

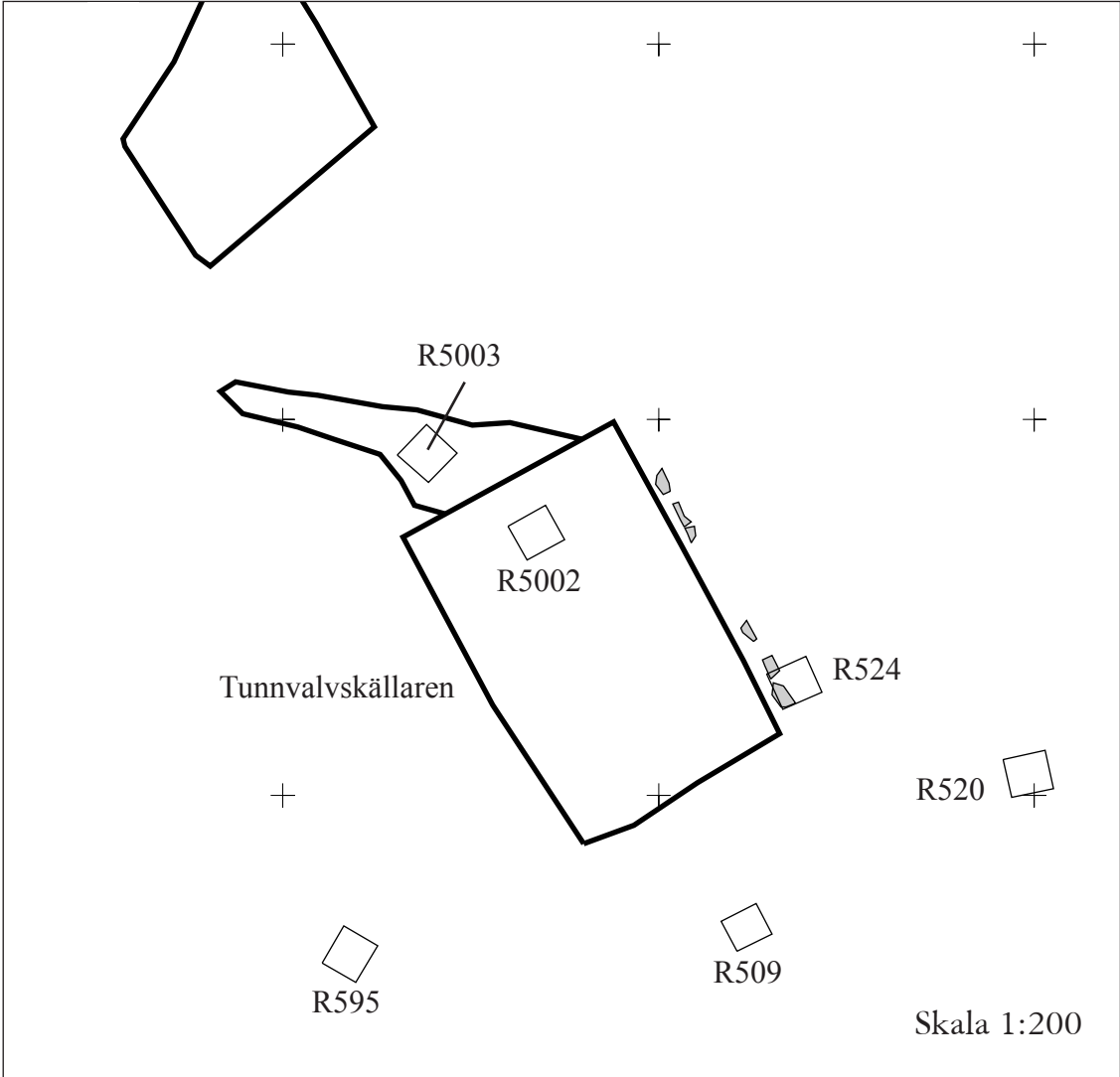
Akt A72-13:1, Östanvik, Laga skifte 1862-63

Administrativa uppgifter

Länsstyrelsen, dnr: *431-06-73910*
Stockholms läns museum, dnr: *2006:046*
Landskap: *Uppland*
Kommun: *Värmdö*
Socken: *Nämdö*
Fastighet: *Östanvik 1:67*
Fornlämning: *RAÄ 27*
Typ av undersökning: *Forskningsundersökning*
Syfte: *Datering av tunnvaluskällare*
Uppdragsgivare: *Skärgårdsstiftelsen*
Undersökningsperiod: *23 – 25 oktober 2006*
Projektledare: *Kjell Andersson*
08-586 194 52, 076-526 94 52
kjell.andersson@lansmuseum.a.se
Arkeologisk personal: *Kjell Andersson, Åsa Berger*
Osteologisk analys: *Margareta Boije, Stockholms läns museum*
Arkivmaterial: *Förvaras på Stockholms läns museum*
Fynd: *Fynden förvaras på Statens historiska museer*

Bilaga 1. Mätplaner





Bilaga 2. Ruttabell

Ruta	Storlek (m)	Lager	Tjocklek (m)	Beskrivning	Fynd
G509	1 x 1	L1	0,1 - 0,15	Torv och mylla med enstaka tegelfragment (taktegel).	
		L2	0,07	Stenig mylla med enstaka små tegelfragment.	5017 - 5023 (se fyndlista)
		L3		Grusig - stenig morän (botten).	
G520	1 x 1	L1	0,1 - 0,15	Torv och stenig mylla med tegelfragment.	5004, 5005 (se fyndlista)
		L2		Grusig - stenig morän (botten).	
G524	1 x 1	L1	0,1 - 0,15	Torv och mylla med tegelfragment (taktegel), skärvig sten och enstaka klumpat av bruk.	
		L2	0,2 - 0,3	Sotig mylla med skarpkantade stenar, tegelfragment och klumpar av murbruk.	5014 - 5015 (se fyndlista)
		L3	>0.2	Mylla och större stenar. Troligen utfyllnads- massor mellan källarvalvet och berget (ej grävt i botten). Fyllningen innehöll sot och kol.	
G595	1 x 1	L1	0,1 - 0,15	Torv och mylla med enstaka tegelfragment (taktegel).	Vinkeljärn (ej tillvarataget)
		L2		Grusig - stenig morän (botten).	
G5002	1 x 1	L1	0,05	Cementgolv	
		L2	>0,15	Grus och tegelkross och i detta en dränerings- ledning av tegelrör. Ej grävd i botten pga. inströmmade vatten.	
G5003	1 x 1	L1	0,03 - 0,05	Stenig mylla med tegelfragment (tak- tegel och tegelstenar).	
		L2	0,05 - 0,08	Kompakt myllager med rikligt med stenavfall, murbruk och tegel. Ytligt i lagret förekom även huggspån och bark.	Trådragna spikar, fajansfragment (ej tillvaratagna)
		L3	>0,4	Mylla och större stenar med tegelfragment och murbruk. Ej grävt i botten pga. inströmmade vatten.	5006 - 5013 (se fyndlista)

Bilaga 3. Fyndtabell

Fynd	Grävenhet	Material	Sakord	Antal	Vikt (g)	Anmärkning
5004	520	Keramik	Rödgoods	1	21	
5005	520	Glas	Fönsterglas	4	2	Grönt glas
5006	5003	Keramik	Kritpipa	3	13	Huvud- och skaftfragment
5007	5003	Keramik	Rödgoods	1	40	
5008	5003	Keramik	Rödgoods	2	4	Sekundärbränt
5009	5003	Glas	Flaska	1	5	
5010	5003	Järn	Spik	3	33	Smidda. Kastade
5011	5003	Järn	Föremål	3	50	Oidentifierbara fragment. Kastade
5012	5003	Horn	Avfall	1	19	Horn från get. Kastad
5013	5003	Ben	Avfall	4	47	Slaktavfall av nötkreatur. Kastade
5014	524	Keramik	Rödgoods	1	3	
5015	524	Järn	Spik	3	44	Smidda. Kastade
5016	524	Organiskt material	Ostronskal	4	5	Kastade
5017	509	Keramik	Rödgoods	5	33	
5018	509	Keramik	Kritpipa	1	1	Skaftfragment
5019	509	Glas	Dryckesbägare	2	3	Botten och fot till remmare.
5020	509	Glas	Fönsterglas	4	5	Grönt glas
5021	509	Flinta	Flinta	1	4	
5022	509	Ben	Avfall	1	3	Skenben från djur. Kastad
5023	509	Ben	Avfall	1	0	Bränt ben från djur. Kastad

Bilaga 4. Beskrivning av bebyggelseämningar

Anl,	Typ	Beskrivning
A791	Terrass?	Beskrivning saknas
A799	Husgrund	Beskrivning saknas
A807	Terrass	Beskrivning saknas
A875	Husgrund	Husgrund, ca 5 x 4 m stor (NNV-SSÖ) och 0,2 m hög. Övertorvad. I S, V och delvis i Ö kanten är 0,3-0,7 m stora syllstenar synliga.
A887	Spisröse	Spisröset, ca 4 m i diameter och 0,3 m högt. Övertorvad och beväxt med små enbuskar och en nyponbuske i NV kanten. I ytan är tegel synligt. I N och Ö är delar av spisfundamentet synligt. detta är ca 2,5 x 2,5 m stort och 0,3 m h och uppbyggt av 0,3-0,6 m stora stenar.
A904	Spisröse	Spisröset, som är ca 4,5 m i diameter och 0,2-0,4 m högt, är beläget på berg och är övertorvat med enstaka 0,2-0,5 m stora stenar synliga i kanterna. Vid provgrävning framkom sotfärgad jord med tegelflis och slaggat material.
A915	Fundament	Fundament till väderkvarn (?), beläget på toppen av bergklack, ca 2 m i diameter och 0,2 m högt av 0,3-0,6 m stora stenar. Delvis övermossad. Strax NV, V och SÖ om och nedanför bergklacken finns ansamlingar av 0,4-0,6 m stora stenar vilka kan ha fallit ur detta eller har utgjort fundament till stödben, vilket i så fall skulle betyda att längden/bredden på foten kan ha uppgått till ca 4,5 m.
A1020	Husgrund	Beskrivning saknas
A1044	Jordkällare	Beskrivning saknas
A1051	Husgrund	Husgrund, ca 9 x 8 m stor (NNV-SSÖ) och upp till 0,5 m hög, med 0,4-0,6 m stora stenar synliga i N kanten. Övertorvad och beväxt med aspar, en och nyponbuskar. Centralt är en ca 2 m i diameter stor och 0,3 m djup grop.
A1056	Spisröse	Spisröset, som är ca 3 m i diameter och 0,6 m högt, är beläget på berg. Övertorvat med talrika 0,1-0,4 m stora stenar synliga i ytan, dock inget tegel. Kring spisröset finns en (troligen under senare tid anlagd) kantkedja av 0,15-0,3 m stora stenar.